

## Informe d'aportacions

Jornada participativa pel contrast i l'enriquiment de  
l'elaboració del projecte del Parc de la República

# El futur Parc del República



Febrer de 2019

## Índex

1. Objectius.....	3
2. Principis de treball.....	3
3. Metodologia de treball.....	4
4. Aportacions realitzades.....	5
4.1. Dinamització al carrer.....	5
4.2. Grups de treball.....	8
5. Valoració de la sessió: Com marxeu?.....	16

## 1. Objectius

El projecte d'ampliació del Parc de la República té un objectiu eminentment d'ús i gaudi ciutadà. Per aquest motiu, l'elaboració del projecte compta en obrir un procés participatiu en què, per una banda, permeti donar a conèixer la proposta tècnica del projecte guanyador del Concurs d'idees i resoldre dubtes amb relació amb aquest. I, per una altra, promogui contrastar amb la ciutadania els elements a tenir en compte en el projecte: situació i tipus de jocs infantils, funcionalitat d'alguns equipaments, etc.

## 2. Principis de treball

El procés de participació ciutadana en el projecte treballa sota tres principis:

- El procés ha de **facilitar l'accés a la informació referent al projecte** a tota la ciutadania interessada. Això comporta, no només oferir materials i canals d'informació, sinó també fer un esforç per transmetre aquesta informació de la manera més entenedora possible a la diversitat de persones.
- Més enllà d'oferir tota la informació necessària, el procés de participació ha de **facilitar que totes les persones que ho desitgin puguin opinar** amb relació als aspectes que contempla el projecte, un espai on abocar els interessos, preocupacions i necessitats com a futures persones usuàries del Parc.
- És clau aconseguir **generar un clima de treball constructiu que fomenti la deliberació col·lectiva** amb relació al futur projecte. Per aquest motiu, els espais de treball presencial es conceben com un espai de recollida d'opinions i construcció col·lectiva.

### 3. Metodologia de treball

La jornada es va plantejar perquè els veïns i les veïnes poguessin visualitzar i fer les seves aportacions amb relació al projecte d'urbanització del futur Parc. Es va treballar en dos moments i espais per afavorir diferents intensitats en la participació, d'acord amb els interessos i disponibilitats de la ciutadania.

#### Matí

##### *Sessió de dinamització a l'espai públic*

Durant el matí, de 11 a 14 hores, es va realitzar una activitat de dinamització a la plaça Primer de Maig per recollir percepcions i idees de la població amb relació al projecte i convidar a participar als grups de treball de la tarda.



#### Tarda

##### *Grups de treball*

A la tarda es va celebrar una jornada de treball oberta a tota la ciutadania al centre cívic Francesc Macià. El programa de la sessió va ser:

- 16.30 - 17.00 hores. Un primer en què l'arquitecta municipal Anna Busquets i l'arquitecta Anna Feu, de l'equip redactor del projecte, *Feu Godoy Arquitectura*, van explicar els antecedents i els principals trets de la proposta tècnica per la urbanització del Parc.
- 17.00 - 19.15 hores. Un segon en el qual les persones assistents es van distribuir en dos grups de treball per compartir i contrastar els suggeriments de millora al projecte.
- 19.15 -19.30 hores. Agraïments.



## 4. Aportacions realitzades

La reflexió amb relació al futur parc es va estructurar en tres àmbits:

- Usos i equipament del futur parc.
- Connexió i accessibilitat.
- Singularitat del futur parc (amb relació als elements diferenciadors amb relació a altres espais de la ciutat).

A continuació queden recollides, en primer terme, les aportacions individuals fetes durant la sessió de dinamització al carrer. En segon terme, les idees i suggeriments al projecte reflexionades i realitzades en els grups de treball de la tarda, als quals van assistir-hi unes 50 persones.

### 4.1. Dinamització al carrer

Durant el matí el veïnat va poder fer les seves aportacions individuals responent a preguntes relacionades amb els tres àmbits. A més a més, es va convidar a expressar els seus records amb relació a la història del barri.

#### 4.1.1. Connectivitat. Des d'on vindreu al parc?

Les persones participants van indicar al mapa de la ciutat des d'on es desplaçarien per anar al Parc i com.



#### I com vindreu al parc?

- 14 persones/famílies caminant.
- 4 persones o famílies caminant, amb cotxet, en bici i patinet.
- Dues persones/família en bicicleta i/o patinet.
- Una persona o família en cotxe particular.

#### 4.1.2. Usos del Parc. Què t'agradaria fer al futur Parc?

Les persones que van participar marcaven les principals activitats ja definides que els agradaria fer al Parc de la República. També podien afegir alguna altra activitat que fos important per a elles.

Activitat	Punts	Observacions
<b>Jugar</b>	11	
<b>Anar en patins, bicicleta, ...</b>	13	<ul style="list-style-type: none"><li>• Pista de patinets elèctrics</li><li>• Pista de futbol i patins</li><li>• Una pista de skate</li></ul>
<b>Fer activitat física</b>	23	<ul style="list-style-type: none"><li>• Petanca</li><li>• Posar aparells de gimnàstica per a gent gran</li><li>• Posar aparells de gimnàstica a l'aire lliure, amb recorreguts, ja que hi ha a molts barris de Terrassa però a Sant Pere Nord no hi ha cap</li><li>• M'agradaria que hi hagués un gimnàs a l'aire lliure</li><li>• M'agradaria que hi hagués estructures de gimnàstica.</li><li>• Running i futbol</li><li>• Pista de futbol</li><li>• Cordes</li><li>• Espai per fer esport el jovent</li><li>• Agregar un poliesportiu per a que els joves tinguin instal·lacions</li><li>• Petanca i gimnàs a l'aire lliure</li></ul>
<b>Prendre alguna cosa</b>	16	
<b>Llegir</b>	4	
<b>Fer activitats culturals</b>	13	<ul style="list-style-type: none"><li>• Dinamitzar la zona perquè la zona tingui més vida</li></ul>
<b>Anar a menjar a l'aire lliure</b>	8	<ul style="list-style-type: none"><li>• Taules de pícnic</li></ul>
<b>Passejar</b>	20	
<b>Descansar</b>	18	<ul style="list-style-type: none"><li>• Amb verd al voltant</li><li>• Amb ombra</li></ul>
<b>Passejar el gos</b>	8	

#### Altres activitats:

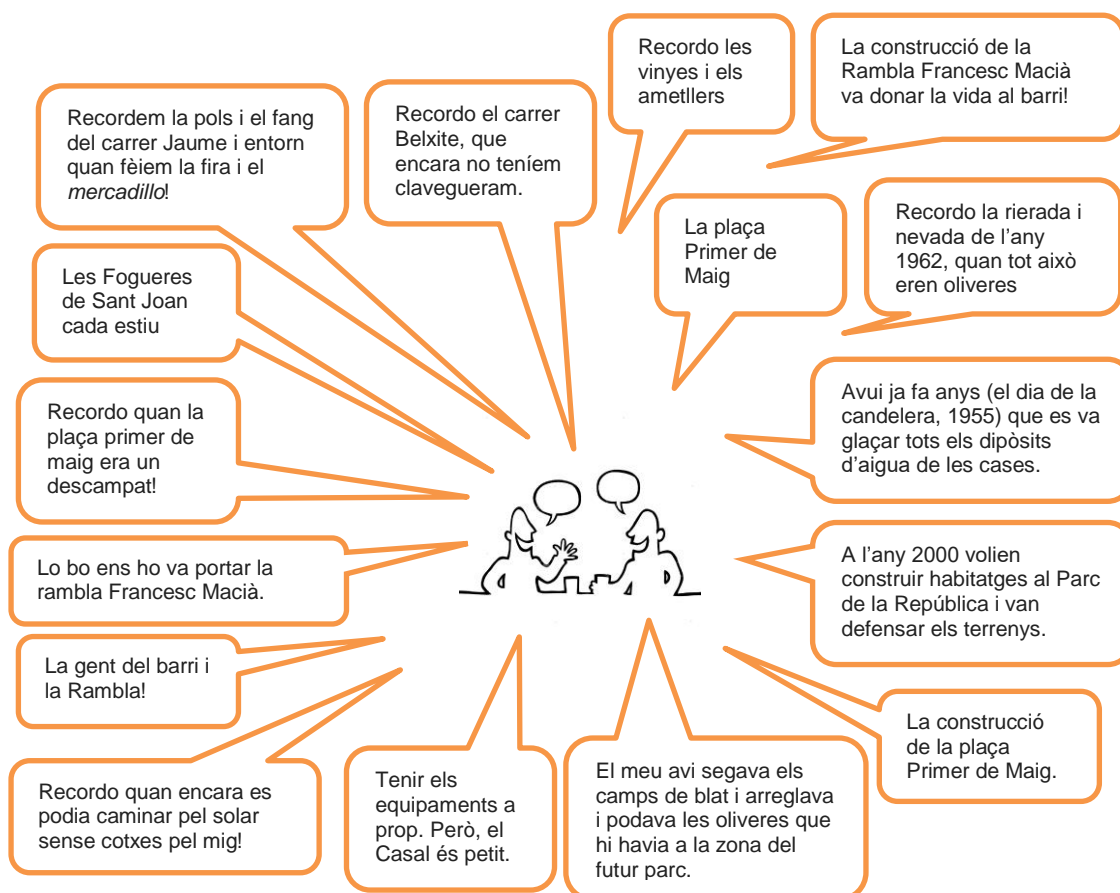
- Residència.
- Horts comunitaris amb parcel·les per llogar.
- Reservar un espai per fer la foguera de Sant Joan.
- Activitats familiars.
- Aparcament al barri.
- Cuidar el pàrquing perquè hi ha cotxes i poc espai.

#### 4.1.3. Elements diferenciadors del Parc de la República: quin element hauria de diferenciar al parc de la República de la resta de parcs de la ciutat?

- Zona tancada per a gossos, skate parc i espai de jocs amb pilota.
- M'agradaria que fos el millor parc infantil de Terrassa.
- Un parc de skate o patinets molt gran i uns tobogans molt grans i espectaculars.
- Circuit de mini motos.
- Juguets per tots els nens i nenes.
- Que sigui un espai social esportiu.
- Li canviaria el nom i que es digués: Sant Pere Nord.
- Hauria de tenir amplies zones de passeig.
- Incorporar una residència per la tercera edat.
- Amplies zones verdes amb parcs grans per a nens i nenes.

#### 4.1.4. La meva història i el barri

Per finalitzar, també es va convidar a compartir els moments significatius de la seva vida al barri de Sant Pere Nord i amb relació amb l'espai del futur parc.



## 4.2. Grups de treball

A continuació es presenten els suggeriments realitzats en els grups de treball de la tarda. Tots dos grups, una cinquantena de persones, van treballar els mateixos temes amb la mateixa metodologia de treball. Els grups van treballar amb un/a facilitador/a per afavorir els principis de treball participatiu del procés.

En els grups, en primer terme, les persones es van presentar i es va convidar a expressar en una paraula **Com s'imaginen el Futur Parc de la República**. Seguidament, es va realitzar una reflexió al voltant de tres eixos: els usos i equipament; la connexió i accessibilitat; i la singularitat que hauria de tenir el parc amb relació a la resta de parcs del municipi. Aquesta deliberació va combinar moments de treball en petit grup i treball conjunt amb tots i totes els participants, per afavorir la participació de tothom i la riquesa de les aportacions. Les aportacions s'han sistematitzat en clau de sumatori.

### 4.2.1. Com t'imagines el Futur Parc de la República... en una paraula!

En un primer moment, les persones participants al grups de treball van compartir els imaginaris amb relació al futur parc, en un paraula:

- |   |   |
|---|---|
| <ul style="list-style-type: none"><li>• Segur</li><li>• Ple</li><li>• Serenor i tranquil·litat</li><li>• Diferent</li><li>• Equipat</li><li>• Net</li><li>• Amb els 3 elements clau: aigua, sorra i verd</li><li>• Amb una zona d'aparcament controlat</li><li>• Pràctic</li><li>• Útil per a tothom</li><li>• On tothom hi pugui gaudir</li><li>• Aprofitable</li><li>• Amb capacitat de connectar</li><li>• Que porti lligam amb els equipaments i zones verdes</li><li>• Juvenil</li><li>• Alegria</li></ul> | <ul style="list-style-type: none"><li>• Diversió</li><li>• Il·lusió</li><li>• Vida</li><li>• Natura</li><li>• Ecologia</li><li>• Esportiu</li><li>• Cultural</li><li>• Sinèrgia social</li><li>• Cohesió</li><li>• Unió</li><li>• Civisme</li><li>• Dinàmic</li><li>• Possibilitats</li><li>• Comoditat</li><li>• Espai</li><li>• Realització</li></ul> |
|---|---|



## 4.2.2. Elements a tenir en compte

### USOS I EQUIPAMENT

---

#### **Servei de lavabo públic**

Es coincideix en la necessitat de disposar de lavabos d'ús públic, més enllà de si formen part del bar. Cal que estiguin adequats a la normativa de capacitats diverses i que comptin amb zona per canviar a nadons.

#### **Servei de bar**

La majoria de persones participants coincideixen en ubicar un servei de bar, suggerint ubicar-ho en la zona del centre del parc tocant al carrer Provença on ara hi ha prevista la zona d'ombratge.

Amb tot, també sorgeixen un parell d'idees més. Per una banda, hi ha qui proposa plantejar-se no preveure cap bar per no ocupar un espai que es podria dedicar a altres usos, com per exemple, les altres zones infantils que es proposen. Des d'aquesta perspectiva s'entén que el servei de bar podria quedar cobert, ja que amb la remodelació de l'espai possiblement sorgirien bars per la zona propera al parc. I com a una altra opció, es suggereix veure si és viable que sigui el bar del camp de futbol el que ofereixi el servei al parc, tot i que possiblement seria complexa donat que hauria d'obrir en horaris diferents als del complex esportiu.

#### **Zones de joc infantil**

Es suggereix augmentar la superfície i el nombre de zones infantils previstes, diferenciant-les segons franges d'edat i adaptades a capacitats diverses. Es proposa que es dissenyin amb elements singulars i amb una capacitat d'atracció potent (per exemple, amb grans estructures, tobogans grans, etc.).

#### **Local infantil i juvenil**

Es proposa equipar al parc amb un local infantil i juvenil amb: dues plantes, espaiós, amb wàter, dutxes, magatzem per a pirotècnia, espai insonoritzat, espai polivalent, espai infantil, despatx, pati interior amb barbacoes, porta d'accés gran i finestres que ventilin l'espai.

#### **Zones de descans amb elements de mobiliari confortables**

És important que els bancs del parc siguin confortables i anatòmics, per afavorir el descans i propiciar espais de relació. Cal tenir en compte una certa varietat en la seva longitud, forma i posició per atendre a les diferents necessitats i horaris del dia tenint en compte el recorregut del sol, etc.

### **Usos culturals i de lleure**

Es valora molt bé que hi hagi un **amfiteatre** en tant que **un espai diàfan polivalent** espaiós. Amb tot, caldria pensar-lo com un espai polivalent on poder realitzar diferents tipus d'activitats: zona de patinatge, espai diàfan, etc. S'assenyala que fora bo que l'amfiteatre estigués cobert en alguna de les seves parts, tant per protegir-se de la pluja com del sol. En aquest sentit, es considera que caldria estudiar diferents possibles solucions, una coberta fixa o desmuntable en funció de les necessitats de cada moment.

En aquesta línia, un dels grups destaca la **capacitat de dinamització que pot tenir el parc**. En aquest sentit, caldria preveure el seu aprofitament per part de les entitats, col·lectius i usos particulars. Per tant, caldria comptar amb l'estructura i els canals per a què es pugui sol·licitar l'ús de l'espai per a activitats diverses (socioculturals, etc.).

Seria interessant potenciar l'**ús dels equipaments del parc per part de diferents col·lectius amb capacitats diverses** -sobretot els esportius-, per evitar la monopolització de certs espais i usos per part d'alguns perfils (per exemple, més homes que dones, etc.).

També sorgeix la proposta de preveure un espai on poder celebrar la **revetlla de Sant Joan**, donat que és una tradició del barri de fa anys i es celebra a l'emplaçament on s'ubicarà el futur parc. És l'únic barri que ho fa a Terrassa i caldria preservar-ho de manera regulada, donat que és un element que dona identitat.

### **Zona de pícnic**

Es mostra acord en ubicar una zona de pícnic al parc. La col·locació de barbacoes va quedar descartada després de la reflexió i debat en un dels grups, que va considerar que no era el lloc més adequat on ubicar-la.

### **Horts**

Es veu correcte que el parc disposi d'una zona d'horts. Tanmateix, el debat està en quina és la seva millor ubicació. Hi ha qui assenyala que ja està ben col·locat al costat de

l'escola ja que els infants del centre poden ser un dels seus usuaris potencials. Però hi ha qui ho allunyaria una mica de la zona de pícnic per no generar molèsties.

### **Bassa**

El tema de la bassa inicialment va generar alguna controvèrsia perquè s'alertava que podria ser un punt d'atracció de mosquits i brutícia. Però, després del debat s'observa que cal preveure mecanismes per garantir el manteniment i salubritat de les basses i sèquies.

### **Aparells per a l'exercici físic**

Si bé el projecte ja contempla disposar d'un **circuit per a l'exercici físic de la gent gran**, es recomana col·locar la zona de màquines i aparells de gimnàstica per a gent gran a prop del casal de gent gran per afavorir el seu ús.

I també es proposa incloure una zona per a **l'exercici físic de joves i adults**, una àrea per la pràctica de la cal·listènia amb aparells per a fer gimnàstica.

### **Vestuaris del camp de futbol**

S'apunten dos suggeriments pel que fa als vestuaris. Per una banda, assegurar disposar de prou espai per fer l'**arranjament** dels mateixos. I per una altra, s'alerta d'un problema de funcionalitat en la col·locació prevista, ja que quedarien massa allunyats del terreny de joc. Es proposa estudiar col·locar-los a sota les grades aprofitant el desnivell que aquestes generen.

### **Espai tancat per a gossos**

Hi ha acord en preveure la ubicació d'algun pipican al parc per facilitar l'ús cívic dels gossos.

### **Il·luminació**

S'ha de vetllar per la seguretat del parc. Això implica tenir en compte temes com una bona il·luminació, que els espais siguin diàfans, sense zones o recons amagats. Es proposa **fer un estudi de la il·luminació**, sobretot en els accessos del parc des de l'Avinguda del Vallès, per evitar zones d'ombra que donen sensació d'inseguretat.

### **Fonts**

Es valora important **distribuir força fonts arreu del parc** perquè les persones usuàries, els nens i les nenes, la gent gran, les persones que realitzen activitat esportiva, etc. sovint necessiten aigua per beure.

## Un parc cívic

Cal vetllar per l'ús cívic del parc, es valora que tot i que això depèn de la pròpia ciutadania, pot ajudar una **bona senyalització de l'ús correcte del parc**, destacant que s'hi pot fer i que no.

## CONNEXIÓ I ACCESSIBILITAT

---

### Accessible per a tothom en el disseny del parc

El parc ha de garantir l'accessibilitat a persones en cadira de rodes per tot el parc. Però també els ha de permetre utilitzar els seus equipaments: gronxadors, jocs infantils, etc. Cal evitar escales i prioritzar les pendents suaus.

### Amb una bona entrada al parc que afavoreixi el seu accés i amb una façana que sigui reclam

Un dels grups proposa preveure dues portes principals d'accés al parc:

- Una porta al **carrer Béjar**: es podria concebre com una façana del parc, amb una bona entrada, amb canvis de paviment, zona per a vianants i altres elements identificatius del parc que convidin a accedir-hi.
- Un accés per **Roig i Ventura**, peatonal. Es té la sensació que aquest carrer tindrà importància com a aglutinador de persones que hi arribin des de diversos punts del municipi, ja que possiblement seria l'entrada més directa. Es proposa que sigui un accés noble, amb trànsit pacificat. També es recomana traçar un itinerari des d'aquest accés que creui el parc de manera més recta fins a Can Roca i l'anella verda, unit amb Cal Petit, per seguir l'itinerari fins a Sant Llorenç passant la riera.

### Accés per als serveis d'emergència

Cal preveure accés per a serveis d'emergències. Es planteja si una possible ubicació podria ser la zona on estar el complex esportiu, per la banda del carrer Béjar.

### Accés en vehicle al local infantil i juvenil

Tenint en compte l'ús que es vol donar al local infantil i juvenil annex al Centre Cívic, és molt important garantir que s'hi pugui accedir en vehicle des del carrer per poder **carregar i descarregar tots els materials de les entitats** que faran ús del local. Per aquest motiu s'ha de pensar en habilitar una zona de pas. També requereix que el local tingui un accés directe a la zona de l'amfiteatre.

### **Passeig perimetral per tot el parc**

Es proposa facilitar **poder passejar** per el perímetre del parc, perquè actualment només hi ha dues voreres amples i agradables de passejar, també caldria millorar les altres dues, la de la riera i la del nord.

### **Parc obert i connectat**

Es comparteix la necessitat que sigui un parc obert, on s'hi pugui accedir i transitar tant de dia com de nit, per no trencar la connexió i permeabilitat amb l'entorn.

Amb tot, hi ha qui planteja la possibilitat de tancar el parc durant la nit o bé alguns dels equipaments de dins del parc. Això sorgeix davant del risc que es facin malbé els elements i espais del parc, i des de la percepció que els darrers anys es produeixen actes incívics sobretot els mesos d'estiu de matinada, els quals afecten principalment al veïnat que hi viu davant.

En general, però, s'opina que tancar el parc seria una estratègia dura per la qual no s'ha d'optar ja que les incidències d'incivisme són puntuals i estan controlades i possiblement quan l'espai sigui parc es canviaran hàbits i dinàmiques. Per garantir el bon estat i manteniment del parc caldria fer altres accions com prevenció i vigilància per part de la policia municipal.

### **Acabar el camí de la Mina**

S'observa que el Camí de la Mina que està projectat sembla que acabi en l'amfiteatre. I potser fora bo que es pensés fins a creuar tot el parc fins el carrer Provença i el Camí de Cal Petit, també.

### **Donar continuïtat al camí de Cal Petit**

En la mesura que es vulgui donar continuïtat al Camí de Cal Petit, proposta que sembla molt interessant, s'apunta que caldria vetllar per la seva continuïtat travessant la riera.

### **Senyalització dels itineraris**

Es posa l'accent en la necessitat de visualitzar adequadament els **diferents itineraris que comuniquen altres zones del municipi amb el parc**, així com els **camins que el creuen** (com l'anella verda, Can Petit, Vallparadís, Mina, etc.). Això podria ajudar a apropar el parc a les diferents zones del municipi i afavorir que més gent hi anés.

## SINGULARITAT

---

### **Jocs d'aigua**

S'assenyala que **l'aigua ha de ser un element diferenciador** del parc amb relació a altres parcs, ja que a Terrassa no hi ha parcs amb aigua o n'hi ha molt pocs. Per fer-ho, s'assenyalen diferents suggeriments:

- No només s'ha de disposar de fonts decoratives i fonts per beure, sinó també disposar de jocs d'aigua.
- Que l'aigua corri dins del parc, ja que dona serenor i es lamenta que a la proposta es contempli aigua estancada en basses.

### **Jocs infantils proporcionals al parc**

S'apunta que el parc és molt gran i hauria de disposar de jocs atractius que fessin de pol d'atracció de tots els veïns i veïnes de Terrassa, amb tobogans gegants i tirolines proporcionals a la grandària del parc.

### **Un parc per als vianants**

El fet de no contemplar aparcament de cotxes ja és un fet diferenciador dels altres parcs del municipi, on els cotxes impedeixen l'harmonia dels parcs amb la ciutat.

### **Adaptat a les capacitats diverses**

Tot el parc adaptat a les capacitats diverses, des dels serveis, als equipaments i elements de mobiliari.

### **Integrat al paisatge**

Utilitzar elements naturals i verds per delimitar les diferents zones i equipaments, per exemple: enlloc d'utilitzar un sistema d'enreixat col·locar-hi plantes enfiladisses, etc.

### **Altres**

Es va rebre una aportació que proposa col·locar un element al·legòric a la república fent honor al nom del parc.

## Altres temes relacionats

---

### **Aparcament**

En general, es comparteix la idea de no preveure aparcament a la zona del parc entenenent que no hi ha la necessitat i que s'ha de prioritzar com a espai per a les persones i no per al vehicle privat. Amb tot, preocupa el tema de l'aparcament, perquè actualment molta gent aparca el cotxe al descampat on hi haurà el futur parc.

Es proposa pensar i preveure alternatives en com els carrers de l'entorn poden absorbir l'aparcament necessari, ja sigui en els carrers del perímetre del mateix parc (la zona de les avingudes ) o reorganitzant millor la zona industrial pròxima.

Alguna veu planteja col·locar algun aparcament en bateria al carrer Provença o Béjar, donat que aquest està inutilitzat però es posa l'accent en el risc que això pot suposar ja que pot esdevenir una barrera per a la mobilitat a peu i l'ús del parc així com dificultar la seva connexió amb l'entorn.

## Altres temes més enllà del projecte del parc

---

### **Nom del Parc**

Sorgeix el debat de perquè Parc de la República i no de Sant Pere Nord. En aquest sentit s'explica que ja es va realitzar un debat amb relació al nom, i com la Plaça de la Constitució, i altres de Terrassa aquest respon a un tema de valors democràtics, i es va decidir per commemorar els 75 anys de la república del 1931-1936.

### **Residència i pisos tutelats per a la gent gran**

Sembla molt bé que hi hagi una residència i pisos tutelats per a la gent gran, però aquests han de ser grans i fer-se quan abans millor. En aquest sentit, des de serveis tècnics s'assenyala que l'Ajuntament cedeix el sol, però el projecte i la seva execució és competència i depèn de la Generalitat de Catalunya.

### **Pisos de protecció oficial**

Tot i que no és el tema de la sessió s'apunta la necessitat de disposar de més pisos de protecció oficial a Terrassa.

## Arreglar la riera

Tot i que està fora dels límits del parc, s'assenyala que fora bo netejar i arranjar la llera de la riera, per a que pogués ser una zona de passeig o fins i tot ubicar-hi un pipican. Des de serveis tècnics, s'observa que per realitzar qualsevol acció a la llera del riu cal tenir el vist i plau de l'ACA (Agència Catalana de l'Aigua), i en tot cas, això està fora dels límits del parc.

## Interlocució

En acabar el treball, en un dels grups es va afegir quelcom relacionat amb el procés: la importància d'interlocutar amb el camp de futbol, la petanca, el casal de gent gran, etc. per poder concretar conjuntament alguns dels elements de disseny del parc que els afecten directament. Es lamenten que fins ara no s'hagi fet.

## 5. Valoració de la sessió: Com marxeu?

Les persones participants van poder deixar per escrit, de manera anònima, com marxaven de la jornada o quina valoració feien de la mateixa.



- Gran projecte
- *Asombrada*
- Esperançada
- Interessant
- Necessària
- Il·lusionada
- Molt bé
- Positiva
- Productiva
- Molt positiu
- Esperançat
- Participativa
- Il·lusió
- Debat enriquidor i interessant
- Positiva! Ajudant a construir
- Positiu
- Inquiet
- Participativa
- Molt bé, s'ha de fer una altra reunió
- Molt positiva, es tindria que repetir
- Positiu per al barri